

**АДМИНИСТРАТИВНЫЙ РЕГЛАМЕНТ  
ФЕДЕРАЛЬНОЙ СЛУЖБЫ ПО ЭКОЛОГИЧЕСКОМУ, ТЕХНОЛОГИЧЕСКОМУ И  
АТОМНОМУ НАДЗОРУ ПО ПРЕДОСТАВЛЕНИЮ ГОСУДАРСТВЕННОЙ УСЛУГИ  
ПО ВЕДЕНИЮ РЕЕСТРА ЗАКЛЮЧЕНИЙ ЭКСПЕРТИЗЫ ПРОМЫШЛЕННОЙ  
БЕЗОПАСНОСТИ**

**I. Общие положения**

**Предмет регулирования регламента**

1. Административный регламент Федеральной службы по экологическому, технологическому и атомному надзору по предоставлению государственной услуги по ведению реестра заключений экспертизы промышленной безопасности (далее – Административный регламент) определяет порядок, сроки и последовательность административных процедур (действий) Федеральной службы по экологическому, технологическому и атомному надзору и ее территориальных органов, порядок взаимодействия между структурными подразделениями центрального аппарата Ростехнадзора и территориальными органами, их должностными лицами, порядок взаимодействия Ростехнадзора и территориальных органов с заявителями, иными органами государственной власти и органами местного самоуправления, учреждениями и организациями при предоставлении государственной услуги.

2. Предметом регулирования Административного регламента являются отношения, возникающие между Ростехнадзором и юридическими лицами (индивидуальными предпринимателями) при предоставлении государственной услуги по ведению реестра заключений экспертизы промышленной безопасности (далее – Реестр).

3. Государственная услуга по ведению Реестра предоставляется путем внесения в Реестр заключений экспертизы, подготовленных по результатам проведения экспертизы промышленной безопасности опасных производственных объектов, перечень которых установлен статьей 13 Федерального закона от 21 июля 1997 г. № 116-ФЗ «О промышленной безопасности опасных производственных объектов» (далее – объекты экспертизы) (Собрание законодательства Российской Федерации, 1997, № 30, ст. 3588; 2000, № 33, ст. 3348; 2003, № 2, ст. 167; 2004, № 35, ст. 3607; 2005, № 19, ст. 1752; 2006, № 52, ст. 5498; 2009, № 1, ст. 17, ст. 21; № 52, ст. 6450; 2010, № 30, ст. 4002; № 31, ст. 4195, ст. 4196; 2011, № 27, ст. 3880; № 30, ст. 3588, ст. 4590, ст. 4591, ст. 4596; № 49, ст. 7025; 2012, № 26, ст. 3446; 2013, № 9, ст. 874; № 27, ст. 3478) (далее – Федеральный закон «О промышленной безопасности опасных производственных объектов»).

## Круг заявителей

4. Заявителями в рамках предоставления государственной услуги являются заказчики экспертизы промышленной безопасности независимо от их организационно-правовых форм и форм собственности, осуществляющие деятельность в области промышленной безопасности опасных производственных объектов на территории Российской Федерации и на иных территориях, над которыми Российская Федерация осуществляет юрисдикцию в соответствии с законодательством Российской Федерации и нормами международного права (далее – заявители).

5. Заявителем государственной услуги в случае представления на регистрацию отрицательного заключения экспертизы промышленной безопасности является заказчик экспертизы промышленной безопасности.

### Требования к порядку информирования о предоставлении государственной услуги

6. Основными требованиями к информированию заявителей являются:

- 1) достоверность и полнота предоставляемой информации;
- 2) четкость изложения информации;
- 3) удобство и доступность получения информации;
- 4) оперативность предоставления информации.

7. Информация о предоставлении государственной услуги размещается на информационном стенде в помещениях Ростехнадзора (центрального аппарата и территориальных органов), официальном сайте Ростехнадзора [www.gosnadzor.ru](http://www.gosnadzor.ru), а также на сайте федеральной государственной информационной системы «Единый портал государственных и муниципальных услуг (функций)» [www.gosuslugi.ru](http://www.gosuslugi.ru) (далее – ЕПГУ) и включает в себя:

- 1) текст Административного регламента с приложениями;
- 2) выписки из законодательных и иных нормативных правовых актов, содержащих нормы, регулирующие деятельность по предоставлению государственной услуги;
- 3) перечень документов, представляемых заявителем для внесения заключения экспертизы промышленной безопасности в Реестр, для получения выписки из Реестра;
- 4) форма заявления о внесении сведений в Реестр заключений экспертизы промышленной безопасности;
- 5) форма заявления о предоставлении сведений из Реестра заключений экспертизы промышленной безопасности;
- 6) порядок обжалования решений и действий (бездействия) Ростехнадзора, его территориальных органов или их должностных лиц;
- 7) сведения о местонахождении, контактных телефонах, адресе электронной почты Ростехнадзора (центрального аппарата и территориальных органов).

8. Информирование по вопросам предоставления государственной услуги осуществляется в устной форме при личном обращении, а также посредством телефонной связи по телефонному номеру: (495) 645-94-79 (доб. 3043, 3044). Время консультирования при устном обращении составляет не более 5 минут.

График (режим) работы территориальных органов Ростехнадзора определяется служебным распорядком, утвержденным приказом руководителя территориального органа Ростехнадзора.

9. При информировании в устной форме при личном обращении или посредством телефонной связи должностные лица Ростехнадзора, ответственные за предоставление государственной услуги, обязаны предоставить следующую информацию:

- 1) сведения о нормативных правовых актах, регулирующих вопросы предоставления государственной услуги;
- 2) сведения о порядке предоставления государственной услуги;
- 3) сведения о сроках предоставления государственной услуги;
- 4) сведения о заявительных документах, необходимых для получения государственной услуги;
- 5) сведения о месте нахождения помещения, предназначенного для приема обращений и заявлений;
- 6) сведения об адресах интернет-сайта и электронной почты;
- 7) сведения о перечне оснований для отказа в предоставлении государственной услуги, а также в приеме и рассмотрении заявлений;
- 8) сведения о ходе предоставления государственной услуги.

10. По иным вопросам информация предоставляется только на основании соответствующего письменного обращения.

11. При информировании по письменному обращению заявителя ответ на обращение направляется по почте в адрес организации либо в форме электронного сообщения в срок, не превышающий 15 рабочих дней со дня регистрации такого обращения. Ответ на обращение дается в четкой и понятной форме с указанием фамилии, имени, отчества, номера телефона исполнителя, подписывается руководителем (заместителем руководителя) структурного подразделения Ростехнадзора, ответственного за предоставление государственной услуги, и подлежит регистрации.

12. Место нахождения центрального аппарата Ростехнадзора и почтовый адрес для направления обращений по вопросам оказания государственной услуги: 105066, г. Москва, ул. Александра Лукьянова, д. 4, стр. 1.

13. Справочные телефоны структурного подразделения центрального аппарата Ростехнадзора, ответственного за предоставление государственной услуги: (495) 645-94-79 (доб. 3043, 3044).

14. Адрес официального сайта Ростехнадзора в информационно-телекоммуникационной сети «Интернет» (далее – сеть Интернет): [www.gosnadzor.ru](http://www.gosnadzor.ru).

15. Адрес электронной почты Ростехнадзора: [rostehnadzor@gosnadzor.ru](mailto:rostehnadzor@gosnadzor.ru).

16. Режим работы Ростехнадзора:

понедельник – четверг – с 9.00 часов до 18.00 часов;

пятница – с 9.00 часов до 16 часов 45 минут;

суббота, воскресенье – выходные дни.

Продолжительность перерыва рабочего дня для отдыха и питания (приема пищи) устанавливается в соответствии с законодательством Российской Федерации и служебным распорядком.

17. Почтовые адреса, адреса электронной почты территориальных органов Ростехнадзора, а также адреса сайтов территориальных органов Ростехнадзора приведены в приложении № 1 к настоящему Административному регламенту.

## **II. Стандарт предоставления государственной услуги**

### **Наименование государственной услуги**

18. Государственная услуга по ведению реестра заключений экспертизы промышленной безопасности.

### **Наименование федерального органа исполнительной власти, предоставляющего государственную услугу**

19. Государственная услуга предоставляется Ростехнадзором (центральный аппарат и территориальные органы).

20. Непосредственное предоставление государственной услуги осуществляется территориальными органами Ростехнадзора по месту нахождения опасного производственного объекта.

21. Государственная услуга предоставляется центральным аппаратом Ростехнадзора в части предоставления сведений о заключении экспертизы промышленной безопасности из Реестра и обеспечения организационно-методической поддержки территориальных органов Ростехнадзора.

### **Описание результата предоставления государственной услуги**

22. Результатом предоставления государственной услуги является:

- 1) внесение заключения экспертизы промышленной безопасности в Реестр;
- 2) отказ во внесении заключения экспертизы промышленной безопасности в Реестр;
- 3) исключение заключения экспертизы промышленной безопасности из Реестра;
- 4) выписка из Реестра, справка об отсутствии запрашиваемых сведений.

### **Срок предоставления государственной услуги, срок выдачи (направления) документов, являющихся результатом предоставления государственной услуги**

23. Срок предоставления Ростехнадзором государственной услуги:

23.1. Внесение заключения экспертизы промышленной безопасности в Реестр осуществляется в течение пяти рабочих дней со дня регистрации надлежащим образом оформленных заявительных документов.

23.2. Уведомление об отказе во внесении заключения экспертизы промышленной безопасности в Реестр направляется заявителю в течение пяти рабочих дней со дня регистрации заявительных документов.

23.3. Исключение заключения экспертизы промышленной безопасности по заявлению заказчика экспертизы, содержащему просьбу об исключении экспертизы промышленной безопасности из Реестра, осуществляется в течение пяти рабочих дней со дня регистрации заявления заказчика экспертизы в системе делопроизводства территориального органа Ростехнадзора.

23.4. Предоставление выписки из Реестра (справки об отсутствии запрашиваемых сведений) осуществляется в течение десяти рабочих дней со дня регистрации заявления о предоставлении таких сведений.

**Перечень нормативных правовых актов,  
регулирующих отношения, возникающие в связи с предоставлением государственной  
услуги**

24. Предоставление государственной услуги по ведению реестра заключений экспертизы промышленной безопасности осуществляется в соответствии с:

Федеральным законом от 21 июля 1997 г. № 116-ФЗ «О промышленной безопасности опасных производственных объектов»;

Федеральным законом от 27 июля 2010 г. № 210-ФЗ «Об организации предоставления государственных и муниципальных услуг» (Собрание законодательства Российской Федерации, 2010, № 31, ст. 4179; 2011, № 15, ст. 2038; № 27, ст. 3873, ст. 3880; № 29, ст. 4291; № 30, ст. 4587; № 49, ст. 7061; 2012, № 31, ст. 4322; 2013, № 14, ст. 1651, № 27, ст. 3477, ст. 3480, № 30, ст. 4084, № 51, ст. 6679, № 52, ст. 6952, № 6961, ст. 7009) (далее - Федеральный закон «Об организации и предоставления государственных и муниципальных услуг»);

постановлением Правительства Российской Федерации от 30 июля 2004 г. № 401 «О Федеральной службе по экологическому, технологическому и атомному надзору» (Собрание законодательства Российской Федерации, 2004, № 32, ст. 3348; 2006, № 5, ст. 544; № 23, ст. 2527; № 52, ст. 5587; 2008, № 22, ст. 2581; № 46, ст. 5337; 2009, № 6, ст. 738; № 33, ст. 4081; № 49, ст. 5976; 2010, № 9, ст. 960; № 26, ст. 3350; № 38, ст. 4385; 2011, № 6, ст. 888, № 14, ст. 1935, № 41 (ч. 2), ст. 5750, № 50, ст. 7385; 2012, № 29, ст. 4123, № 42, ст. 5726; 2013, № 12, ст. 1343; № 45, ст. 5822; 2014, № 2, ст. 108);

постановлением Правительства Российской Федерации от 16 мая 2011 г. № 373 «О разработке и утверждении административных регламентов исполнения государственных функций и административных регламентов предоставления государственных услуг» (Собрание законодательства Российской Федерации, 2011, № 22, ст. 3169; № 35, ст. 5092; 2012, № 28, ст. 3908; № 36, ст. 4903, № 50, ст. 7070, № 52, ст. 7507, № 5, ст. 506);

постановлением Правительства Российской Федерации от 16 августа 2012 г. № 840 «О порядке подачи и рассмотрения жалоб на решения и действия (бездействие) федеральных органов исполнительной власти и их должностных лиц, федеральных государственных служащих, должностных лиц государственных внебюджетных фондов Российской Федерации» (Собрание законодательства Российской Федерации, 2012, № 35, ст. 4829) (далее – постановление Правительства Российской Федерации № 840);

постановлением Правительства Российской Федерации от 25 июня 2012 г. № 634 «О видах электронной подписи, использование которых допускается при обращении за получением государственных и муниципальных услуг» (Собрание законодательства Российской Федерации, 2012, № 27, ст. 3744; 2013, № 45, ст. 5807).

**Исчерпывающий перечень документов, необходимых в соответствии с нормативными правовыми актами для предоставления государственной услуги и услуг, которые являются необходимыми и обязательными для предоставления государственной услуги, подлежащих представлению заявителем, способы их получения заявителем, в том числе в электронной форме, порядок их представления**

25. Документом, необходимым для предоставления государственной услуги по ведению реестра заключений экспертизы промышленной безопасности, является заявление заказчика экспертизы промышленной безопасности о внесении заключений экспертизы промышленной безопасности в Реестр.

26. В заявлении о внесении заключения экспертизы промышленной безопасности в Реестр указываются:

26.1. Сведения о заявителе:

1) полное, сокращенное, фирменное (в случае, если имеется) наименование заявителя, организационно-правовая форма юридического лица, идентификационный номер налогоплательщика, основной государственный регистрационный номер юридического лица, место его нахождения, номера телефонов и (в случае, если имеется) адреса электронной почты юридического лица;

2) фамилия, имя и отчество (в случае, если имеется) индивидуального предпринимателя – заявителя, данные документа, удостоверяющего личность, идентификационный номер налогоплательщика, основной государственный регистрационный номер индивидуального предпринимателя, место его жительства, контактный телефон и (в случае, если имеется) адреса электронной почты индивидуального предпринимателя;

26.2. Сведения об экспертной организации:

1) полное, сокращенное, фирменное (в случае, если имеется) наименование юридического лица, организационно-правовая форма юридического лица, место его нахождения, идентификационный номер налогоплательщика, основной государственный регистрационный номер юридического лица, номера телефонов и (в случае, если имеется) адреса электронной почты юридического лица;

2) номер и дата выдачи лицензии на осуществление деятельности по проведению экспертизы промышленной безопасности;

3) фамилия, имя, отчество (в случае если имеется) эксперта (экспертов), подписавшего (подписавших) заключение экспертизы промышленной безопасности;

26.3. Сведения о заключении экспертизы промышленной безопасности:

1) наименование объекта, подлежащего экспертизе промышленной безопасности;

2) дата подписания заключения экспертизы промышленной безопасности руководителем экспертной организации;

3) регистрационный номер заключения экспертизы промышленной безопасности, присвоенный экспертной организацией.

27. Форма заявления о внесении сведений в Реестр заключений экспертизы промышленной безопасности приведена в приложении № 2к настоящему Административному регламенту.

28. К заявлению о внесении заключения экспертизы промышленной безопасности в Реестр прилагается заключение экспертизы промышленной безопасности на бумажном и электронном носителе.

29. Документом, необходимым для предоставления сведений о заключении экспертизы промышленной безопасности из Реестра, является заявление о предоставлении сведений из реестра заключений экспертизы промышленной безопасности. Форма заявления о предоставлении сведений из Реестра заключений экспертизы промышленной безопасности приведена в приложении № 3 к настоящему Административному регламенту.

30. Документом, необходимым для исключения заключения экспертизы промышленной безопасности из Реестра, является заявление заказчика экспертизы промышленной безопасности, содержащее просьбу об исключении заключения экспертизы промышленной безопасности из Реестра.

31. Документы, указанные в пунктах 25 - 30 настоящего Административного регламента (далее – заявительные документы), предоставляются в Ростехнадзор

непосредственно или направляются заказным почтовым отправлением с уведомлением о вручении.

32. Заявители вправе представить заявительные документы в форме электронного документа, подписанного усиленной квалифицированной электронной подписью через ЕПГУ.

33. Заявителям обеспечивается возможность копирования форм заявлений, необходимых для получения государственной услуги, на официальном сайте Ростехнадзора и на ЕПГУ.

**Исчерпывающий перечень документов, необходимых в соответствии с нормативными правовыми актами для предоставления государственной услуги, которые находятся в распоряжении государственных органов, органов местного самоуправления и иных органов, участвующих в предоставлении государственных или муниципальных услуг, и которые заявитель вправе представить, а также способы их получения заявителями, в том числе в электронной форме, порядок их представления**

34. Документы, необходимые для предоставления государственной услуги, которые находятся в распоряжении государственных органов, органов местного самоуправления и иных органов, участвующих в предоставлении государственной услуги, отсутствуют.

35. При предоставлении государственной услуги по ведению Реестра запрещается требовать от заявителя:

35.1. Представления документов и информации или осуществления действий, представление или осуществление которых не предусмотрено нормативными правовыми актами, регулирующими отношения, возникающие в связи с предоставлением указанной государственной услуги.

35.2. Представления документов и информации, которые в соответствии с нормативными правовыми актами Российской Федерации, нормативными правовыми актами субъектов Российской Федерации и муниципальными правовыми актами находятся в распоряжении государственных органов, предоставляющих государственную услугу, иных государственных органов, органов местного самоуправления и (или) подведомственных государственным органам и органам местного самоуправления организаций, участвующих в предоставлении государственных или муниципальных услуг, за исключением документов, указанных в части 6 статьи 7 Федерального закона «Об организации и предоставлении государственных и муниципальных услуг».

**Исчерпывающий перечень оснований для отказа в приеме документов, необходимых для предоставления государственной услуги**

36. Основания для отказа в приеме документов, представленных для предоставления государственной услуги, отсутствуют.

**Исчерпывающий перечень оснований для приостановления или отказа в предоставлении государственной услуги**

37. Основаниями для отказа во внесении заключения экспертизы промышленной

безопасности в Реестр являются:

1) представление заявительных документов, оформленных с нарушением требований пунктов 26 - 29 настоящего Административного регламента;

2) представление заявительных документов заявителем, не зарегистрированным в Едином государственном реестре юридических лиц или в Едином государственном реестре индивидуальных предпринимателей;

3) представление в составе комплекта заявительных документов заключения экспертизы промышленной безопасности, подготовленного экспертной организацией, не имеющей лицензии Ростехнадзора на проведение экспертизы промышленной безопасности на дату подписания руководителем экспертной организации заключения экспертизы промышленной безопасности или имеющие лицензию, действие которой не распространяется на виды работ (услуг), необходимые для проведения экспертизы промышленной безопасности конкретного объекта.

38. Основания для приостановления предоставления государственной услуги отсутствуют.

**Перечень услуг, которые являются необходимыми и обязательными для предоставления государственной услуги**

39. Услуги, которые являются необходимыми и обязательными для предоставления государственной услуги, отсутствуют.

**Порядок, размер и основания государственной пошлины или иной платы, взимаемой за предоставление государственной услуги**

40. За предоставление государственной услуги государственная пошлина или иная плата не взимается.

**Порядок, размер и основания взимания платы за предоставление услуг, которые являются необходимыми и обязательными для предоставления государственной услуги, включая информацию о методике расчета такой платы**

41. Услуги, которые являются необходимыми и обязательными для предоставления государственной услуги, отсутствуют.

**Максимальный срок ожидания в очереди при подаче заявления о предоставлении государственной услуги и при получении результата предоставления государственной услуги**

42. Максимальный срок ожидания в очереди при подаче заявления о предоставлении государственной услуги и получении результата предоставления государственной услуги 15 минут.



### **Срок и порядок регистрации запроса заявителя о предоставлении государственной услуги, в том числе в электронной форме**

43. Регистрация заявлений о предоставлении государственной услуги, поданных непосредственно в ходе приема либо в электронной форме через ЕПГУ, осуществляется должностным лицом структурного подразделения территориального органа Ростехнадзора, ответственного за работу с заявителями, в порядке, установленном пунктами 53 - 57 настоящего Административного регламента.

44. Срок регистрации заявления о предоставлении государственной услуги:

- 1) при подаче заявления до 15.00 часов – в день обращения;
- 2) при подаче заявления после 15.00 часов – на следующий рабочий день после обращения до 10.00 часов.

### **Требования к помещениям, в которых предоставляются государственная услуга, к месту ожидания и приема заявителей, размещению и оформлению визуальной, текстовой и мультимедийной информации о порядке предоставления таких услуг**

45. Вход в помещение Ростехнадзора, предназначенное для приема обращений и заявлений, оборудуется соответствующей вывеской с указанием режима работы.

46. Для ожидания приема заявителям отводятся места, оборудованные стульями, кресельными секциями или скамьями, столами (стойками) для возможности оформления документов. На столах (стойках) находится писчая бумага и канцелярские принадлежности (шариковые ручки), формы заявлений, необходимых для получения государственной услуги.

47. В помещении Ростехнадзора, предназначенном для приема обращений и заявлений, должны располагаться информационные стенды, оформленные в соответствии с требованиями пункта 7 Административного регламента.

### **Показатели доступности и качества предоставления государственной услуги, в том числе количество взаимодействий заявителя с должностными лицами при предоставлении государственной услуги и их продолжительность, возможность получения государственной услуги в многофункциональном центре предоставления государственных и муниципальных услуг, возможность получения информации о ходе предоставления государственной услуги, в том числе с использованием информационно-коммуникационных технологий**

48. Основными показателями доступности и качества предоставления государственной услуги являются:

- 1) степень информированности заявителей о порядке предоставления государственной услуги (доступность информации о государственной услуге, возможность выбора способа получения информации);
- 2) возможность выбора заявителем формы обращения за предоставлением государственной услуги (лично, посредством почтовой связи или ЕПГУ);
- 3) своевременность предоставления государственной услуги в соответствии со стандартом ее предоставления, установленным Административным регламентом;

4) отношение количества жалоб от заявителей о нарушениях сроков предоставления государственной услуги, предусмотренных Административным регламентом, к общему числу поданных заявлений на предоставление государственной услуги за отчетный период;

5) количество судебных исков по обжалованию решений Ростехнадзора, принимаемых при предоставлении государственной услуги.

49. Возможность получения государственной услуги в многофункциональном центре предоставления государственных и муниципальных услуг отсутствует.

**Иные требования, в том числе учитывающие особенности предоставления государственной услуги в многофункциональных центрах предоставления государственных и муниципальных услуг и особенности предоставления государственной услуги в электронной форме**

50. Заявителям обеспечивается возможность получения информации о порядке предоставления государственной услуги, а также копирования форм заявлений, необходимых для получения государственной услуги, на официальном сайте Ростехнадзора и на ЕПГУ.

**III. Состав, последовательность и сроки выполнения административных процедур (действий), требования к порядку их выполнения, в том числе особенности выполнения административных процедур (действий) в электронной форме**

51. Предоставление государственной услуги включает в себя следующие административные процедуры:

- 1) прием и регистрация заявительных документов;
- 2) рассмотрение заявительных документов;
- 3) формирование и направление межведомственных запросов;
- 4) внесение сведений в Реестр;
- 5) предоставление сведений о заключении экспертизы промышленной безопасности из Реестра;
- 6) исключение заключения экспертизы промышленной безопасности из Реестра.

52. Блок-схема предоставления государственной услуги приведена в приложении № 4 к настоящему Административному регламенту.

**Прием и регистрация заявительных документов**

53. Основанием для начала административной процедуры является представление заявителем в территориальный орган Ростехнадзора заявления о внесении заключения экспертизы промышленной безопасности в Реестр с приложением заключения экспертизы промышленной безопасности на бумажном и электронном носителе, заявления об исключении заключения экспертизы промышленной безопасности из Реестра либо заявления о предоставлении сведений о заключении экспертизы промышленной безопасности из Реестра.

54. Заявление представляется заявителем в территориальный орган Ростехнадзора лично, направляется заказным почтовым отправлением с уведомлением о вручении или в

форме электронного документа, подписанного усиленной квалифицированной электронной подписью через ЕПГУ.

55. Заявление принимается должностными лицами структурного подразделения территориального органа Ростехнадзора, ответственного за работу с заявителями (далее – регистратор) и регистрируется в системе делопроизводства Ростехнадзора в срок, указанный в пункте 44 Административного регламента, копия заявления с отметкой о регистрации вручается заявителю или направляется заказным почтовым отправлением в день приема заявительных документов, либо в форме электронного документа, подписанного усиленной квалифицированной электронной подписью в случае поступления заявления и прилагаемых документов через ЕПГУ.

56. Регистратор вносит в журнал учета входящих документов запись о регистрации заявления, которая содержит:

- 1) входящий номер и дату приема заявления;
- 2) исходящий номер и дату подписи заявления;
- 3) данные о заявителе (сокращенное наименование для юридического лица, фамилию и инициалы для индивидуального предпринимателя);
- 4) краткое содержание заявления;
- 5) количество листов заявления;
- 6) наличие приложений к заявлению, количество листов, краткое содержание приложений.

57. Зарегистрированное заявление с комплектом документов передается регистратором руководителю структурного подразделения, ответственного за предоставление государственной услуги.

### **Рассмотрение заявительных документов**

58. Руководитель структурного подразделения, ответственного за предоставление государственной услуги, в течение одного рабочего дня с момента получения от регистратора комплекта заявительных документов определяет лицо, уполномоченное рассматривать заявительные документы, (далее – Исполнитель).

59. Исполнитель:

- 1) рассматривает заявительные документы, указанные в пунктах 25 - 30 Административного регламента;
- 2) запрашивает выписку из Единого государственного реестра юридических лиц (ЕГРЮЛ) или Единого государственного реестра индивидуальных предпринимателей (ЕГРИП) о заявителе;
- 3) проверяет в реестре лицензий, выданных Ростехнадзором, сведения о наличии у экспертной организации, проводившей экспертизу промышленной безопасности, лицензии на право проведения экспертизы промышленной безопасности и виды работ, на которые распространяется действие лицензии, на момент подписания заключения экспертизы промышленной безопасности.

60. На основании проведенной проверки заявительных документов и рассмотрения документов, указанных в пунктах 25 - 30 настоящего Административного регламента, Исполнитель в срок, установленный пунктом 23 Административного регламента, готовит уведомление о внесении заключения экспертизы промышленной безопасности в Реестр с указанием регистрационного номера заключения экспертизы промышленной безопасности на представленном бумажном носителе этого заключения или уведомление об отказе во

внесении заключения экспертизы промышленной безопасности в Реестр. Уведомление подписывается руководителем территориального органа Ростехнадзора (либо его заместителем).

61. Зарегистрированное заключение экспертизы промышленной безопасности на бумажном носителе вместе с уведомлением о внесении заключения экспертизы промышленной безопасности в Реестр вручается (направляется заказным почтовым отправлением с уведомлением о вручении) заявителю.

62. Решение об отказе во внесении заключения экспертизы промышленной безопасности в Реестр принимается в случаях, установленных пунктом 37 настоящего Административного регламента.

63. Исполнитель в срок, установленный пунктом 23 настоящего Административного регламента, направляет заявителю уведомление об отказе во внесении заключения экспертизы промышленной безопасности в Реестр, подписанное руководителем территориального органа Ростехнадзора (его заместителем).

### **Формирование и направление межведомственных запросов**

64. Основанием для начала административной процедуры является представление заявителем документов, указанных в пунктах 25 - 30 настоящего административного регламента.

65. Представление документов и (или) информации, необходимых для предоставления государственной услуги, осуществляется, в том числе, в форме электронного документа с использованием единой системы межведомственного электронного взаимодействия и подключаемых к ней региональных систем межведомственного электронного взаимодействия по межведомственному запросу органа, предоставляющего государственную услугу.

66. Формирование и направление межведомственных запросов о предоставлении документов и (или) информации, необходимых для предоставления государственной услуги, в том числе, с использованием единой системы межведомственного электронного взаимодействия и подключаемых к ней региональных систем межведомственного электронного взаимодействия, осуществляется в соответствии с требованиями Федерального закона «Об организации предоставления государственных и муниципальных услуг».

67. Формирование и направление межведомственного запроса в Федеральную налоговую службу Российской Федерации осуществляется исполнителем в срок, не превышающий 3 рабочих дней со дня регистрации заявления.

### **Внесение сведений в Реестр**

68. При внесении заключения экспертизы промышленной безопасности в Реестр этому заключению экспертизы промышленной безопасности автоматически присваивается регистрационный номер. Расшифровка структуры регистрационного номера заключения экспертизы промышленной безопасности приведена в приложении № 5 к настоящему Административному регламенту.

69. При внесении заключения экспертизы промышленной безопасности в Реестр информационная система Ростехнадзора автоматически направляет заявителю уведомление о внесении заключения экспертизы промышленной безопасности в Реестр в форме

электронного документа, подписанного усиленной квалифицированной электронной подписью.

70. Если в течение трех рабочих дней заявитель не прибыл в Ростехнадзор (центральный аппарат или территориальный орган) за получением результата предоставления государственной услуги, исполнитель готовит уведомление о внесении заключения экспертизы промышленной безопасности в Реестр для почтового отправления и передает в структурное подразделение Ростехнадзора (территориального органа Ростехнадзора), ответственное за отправку корреспонденции, для направления заявителю заказным почтовым отправлением с уведомлением о вручении.

71. Информация о вручении уведомления о внесении заключения экспертизы промышленной безопасности в Реестр заявителю или о направлении заявителю заказным почтовым отправлением с уведомлением о вручении фиксируется в системе делопроизводства. Уведомление о вручении заказного почтового отправления приобщается к материалам архивного дела.

72. Исполнитель вносит в базу данных информационной системы Ростехнадзора следующую информацию:

72.1. Сведения о заявителе:

1) полное, сокращенное, фирменное (в случае, если имеется) наименование заявителя и организационно-правовая форма юридического лица, ИНН, место его нахождения, номера телефонов и (в случае, если имеется) адреса электронной почты юридического лица;

2) фамилия, имя и отчество (в случае, если имеется) индивидуального предпринимателя – заявителя, место его жительства, данные документа, удостоверяющего личность, контактный телефон, номера телефонов и (в случае, если имеется) адреса электронной почты индивидуального предпринимателя.

72.2. Сведения об экспертной организации:

1) полное, сокращенное, фирменное (в случае если имеется) наименование и организационно-правовая форма юридического лица, ИНН, место его нахождения, номера телефонов;

2) номер и дата выдачи лицензии на осуществление деятельности по проведению экспертизы промышленной безопасности;

3) фамилия, имя, отчество (в случае если имеется) эксперта (экспертов), подписавшего (подписавших) заключение экспертизы промышленной безопасности;

72.3. Сведения о заключении экспертизы промышленной безопасности:

1) наименование объекта, подлежащего экспертизе промышленной безопасности;

2) дата подписания заключения экспертизы промышленной безопасности руководителем экспертной организации;

3) регистрационный номер заключения экспертизы промышленной безопасности, присвоенный экспертной организацией;

72.4. Сведения об исключении из Реестра заключения экспертизы промышленной безопасности.

73. Структурное подразделение территориального органа Ростехнадзора, ответственное за ведение Реестра:

1) вносит заключение экспертизы промышленной безопасности в Реестр;

2) публикует сведения, содержащиеся в Реестре на официальном сайте территориального органа Ростехнадзора согласно рекомендуемому образцу, приведенному в приложении № 6 к настоящему Административному регламенту;

2) в срок, установленный пунктом 23 настоящего Административного регламента, по письменному заявлению предоставляет всем заинтересованным лицам сведения о заключениях экспертизы промышленной безопасности в виде выписки из Реестра либо справки об отсутствии запрашиваемых сведений.

### **Предоставление сведений о заключении экспертизы промышленной безопасности из Реестра**

74. Выписка из Реестра, содержащая сведения, указанные в пункте 72 настоящего Административного регламента, или справка об отсутствии запрашиваемых сведений подписываются руководителем территориального органа Ростехнадзора (его заместителем) и направляются заявителю заказным почтовым отправлением с уведомлением о вручении либо в случае поступления соответствующего заявления посредством ЕПГУ, в форме электронного документа.

### **Исключение заключения экспертизы промышленной безопасности из Реестра**

75. Заключение экспертизы промышленной безопасности исключается из Реестра в случае письменного обращения заказчика экспертизы промышленной безопасности с просьбой об исключении заключения экспертизы промышленной безопасности из Реестра случае:

ликвидации опасного производственного объекта или вывода его из эксплуатации;

утраты опасным производственным объектом признаков опасности, указанных в приложении 1 к Федеральному закону «О промышленной безопасности опасных производственных объектов»;

предусмотренного нормативными правовыми актами Российской Федерации изменения критериев отнесения объектов к категории опасных производственных объектов или требований к идентификации опасных производственных объектов.

76. Решение об исключении заключения экспертизы промышленной безопасности из Реестра по заявлению заказчика экспертизы промышленной безопасности в случаях, предусмотренных пунктом 75 настоящего Административного регламента, принимает руководитель территориального органа Ростехнадзора.

77. Исполнитель структурного подразделения, ответственного за предоставление государственной услуги, в течение 5 рабочих дней со дня регистрации документов, указанных в пункте 30 настоящего Административного регламента, вносит в Реестр сведения об исключении заключения экспертизы промышленной безопасности из Реестра и направляет заявителю соответствующие уведомление с указанием причин исключения.

78. Уведомление об исключении заключения экспертизы промышленной безопасности из Реестра подписывается руководителем территориального органа Ростехнадзора (его заместителем) и направляется заявителю заказным письмом с уведомлением о вручении либо, в случае поступления заявления заказчика экспертизы промышленной безопасности об исключении заключения экспертизы промышленной безопасности из Реестра, посредством ЕПГУ, в форме электронного документа.

79. Структурное подразделение территориального органа Ростехнадзора, ответственное за ведение Реестра публикует на официальном сайте территориального органа Ростехнадзора сведения об исключении заключения экспертизы промышленной безопасности из Реестра.

#### **IV. Формы контроля за предоставлением государственной услуги**

##### **Порядок осуществления текущего контроля за соблюдением и исполнением ответственными должностными лицами положений регламента и иных нормативных правовых актов, устанавливающих требования к предоставлению государственной услуги, а также принятием ими решений**

80. Текущий контроль за выполнением положений Административного регламента осуществляет руководитель уполномоченного подразделения Ростехнадзора, на которое возложены функции по предоставлению государственной услуги.

81. Текущий контроль осуществляется путем проведения должностным лицом, ответственным за организацию работы по предоставлению государственной услуги, проверок соблюдения и исполнения должностными лицами Ростехнадзора положений настоящего Административного регламента и иных нормативных правовых актов Российской Федерации.

##### **Порядок и периодичность осуществления плановых и внеплановых проверок полноты и качества предоставления государственной услуги, в том числе порядок и формы контроля за полнотой и качеством предоставления государственной услуги**

82. Плановый контроль за полнотой и качеством предоставления государственной услуги структурным подразделением территориального органа Ростехнадзора, ответственного за предоставление государственной услуги, осуществляется в ходе проведения проверок в установленном в Ростехнадзоре порядке, но не реже 1 раза в год.

83. Внеплановые проверки полноты и качества предоставления государственной услуги проводятся структурным подразделением территориального органа Ростехнадзора, ответственного за предоставление государственной услуги, на основании жалоб (претензий) заявителей на решения или действия (бездействие) должностных лиц уполномоченного структурного подразделения Ростехнадзора, принятые или осуществленные в ходе предоставления государственной услуги.

##### **Ответственность должностных лиц Ростехнадзора за решения и действия (бездействие), принимаемые (осуществляемые) в ходе предоставления государственной услуги**

84. За неисполнение или ненадлежащее исполнение своих обязанностей по исполнению административных процедур и соблюдению требований Административного регламента при предоставлении государственной услуги должностные лица несут ответственность, предусмотренную законодательством Российской Федерации.

##### **Положения, характеризующие требования к порядку и формам контроля за предоставлением государственной услуги, в том числе со стороны граждан, их объединений и организаций**

85. Контроль за предоставлением государственной услуги со стороны уполномоченных должностных лиц Ростехнадзора должен быть постоянным, всесторонним и объективным.

86. Контроль за предоставлением государственной услуги со стороны заявителей, граждан, их объединений и организаций осуществляется путем получения информации

(устной по телефону или в письменной или электронной форме по запросу) о наличии в действиях (бездействии) ответственных должностных лиц Ростехнадзора, а также принимаемых ими решениях нарушений положений настоящего Административного регламента и иных нормативных правовых актов, устанавливающих требования к предоставлению государственной услуги.

#### **V. Досудебный (внесудебный) порядок обжалования решений и действий (бездействия) органа, предоставляющего государственную услугу, а также его должностных лиц**

87. Заявитель имеет право обратиться с жалобой на решения и действия (бездействие) Ростехнадзора, а также его должностных лиц в ходе предоставления государственной услуги (далее – жалоба) в следующих случаях:

- 1) нарушение срока регистрации заявления о предоставлении государственной услуги;
- 2) нарушение срока предоставления государственной услуги;
- 3) требование у заявителя документов, не предусмотренных нормативными правовыми актами Российской Федерации для предоставления государственной услуги;
- 4) отказ в приеме документов, представление которых предусмотрено нормативными правовыми актами Российской Федерации для предоставления государственной услуги, у заявителя;
- 5) отказ в предоставлении государственной услуги, если основания отказа не предусмотрены федеральными законами и принятыми в соответствии с ними иными нормативными правовыми актами Российской Федерации;
- 6) истребование у заявителя при предоставлении государственной услуги платы, не предусмотренной нормативными правовыми актами Российской Федерации;
- 7) отказ Ростехнадзора, должностного лица Ростехнадзора в исправлении допущенных опечаток и ошибок в выданных в результате предоставления государственной услуги уведомлениях, выписках, справках либо нарушение установленного срока таких исправлений.

88. Жалоба подается в Ростехнадзор в письменной форме на бумажном носителе либо в электронной форме. Жалобы на решения, принятые заместителем Ростехнадзора, рассматриваются непосредственно руководителем Ростехнадзора.

89. Жалоба может быть направлена по почте, с использованием сети Интернет, официального сайта Ростехнадзора, сайта ЕПГУ, а также может быть принята при личном приеме заявителя.

90. Ростехнадзор, предоставляющий государственную услугу, обеспечивает:

- а) оснащение мест приема жалоб;
- б) информирование заявителей о порядке обжалования решений и действий (бездействия) Ростехнадзора и его должностных лиц посредством размещения информации на стендах в местах предоставления государственной услуги, на официальном сайте Ростехнадзора, на сайте ЕПГУ;
- в) консультирование заявителей о порядке обжалования решений и действий (бездействия) Ростехнадзора и его должностных лиц, в том числе по телефону, электронной почте, при личном приеме;
- г) формирование территориальными органами и представление ежеквартально в центральный аппарат Ростехнадзора отчетности о полученных и рассмотренных жалобах (в том числе о количестве удовлетворенных и неудовлетворенных жалоб).

91. Жалоба должна содержать:



1) наименование органа, предоставляющего государственную услугу, должностного лица органа, предоставляющего государственную услугу, либо государственного служащего, решения и действия (бездействие) которых обжалуются;

2) фамилию, имя, отчество, сведения о месте жительства заявителя – физического лица либо наименование, сведения о месте нахождения заявителя – юридического лица, а также номер (номера) контактного телефона, адрес (адреса) электронной почты (при наличии) и почтовый адрес, по которому ответ должен быть направлен заявителю;

3) сведения об обжалуемых решениях и действиях (бездействии) органа, предоставляющего государственную услугу, должностного лица органа, предоставляющего государственную услугу, либо государственного служащего;

4) доводы, на основании которых заявитель не согласен с решением и действием (бездействием) органа, предоставляющего государственную услугу, должностного лица органа, предоставляющего государственную услугу, либо государственного служащего. Заявителем могут быть представлены документы (при наличии), подтверждающие доводы заявителя, либо их копии.

92. Жалоба, поступившая в Ростехнадзор, подлежит рассмотрению в течение пятнадцати рабочих дней со дня ее регистрации, а в случае обжалования отказа органа, предоставляющего государственную услугу, должностного лица органа, предоставляющего государственную услугу, в приеме документов у заявителя либо в исправлении допущенных опечаток и ошибок или в случае обжалования нарушения установленного срока таких исправлений – в течение пяти рабочих дней со дня ее регистрации.

93. По результатам рассмотрения жалобы должностным лицом Ростехнадзора, наделенным полномочиями по рассмотрению жалоб, принимается одно из следующих решений:

а) удовлетворить жалобу, в том числе в форме отмены принятого решения, исправления допущенных опечаток и ошибок в выданных уведомлениях, выписках, справках, возврата заявителю денежных средств, взимание которых не предусмотрено нормативными правовыми актами Российской Федерации, а также в иных формах;

б) отказать в удовлетворении жалобы.

94. Не позднее дня, следующего за днем принятия решения, заявителю в письменной форме направляется мотивированный ответ о результатах рассмотрения жалобы.

95. По желанию заявителя ответ по результатам рассмотрения жалобы может быть представлен не позднее дня, следующего за днем принятия решения, в форме электронного документа, подписанного усиленной квалифицированной электронной подписью уполномоченного на рассмотрение жалобы должностного лица.

96. В ответе по результатам рассмотрения жалобы указываются:

а) наименование органа, предоставляющего государственную услугу, рассмотревшего жалобу, должность, фамилия, имя, отчество (при наличии) его должностного лица, принявшего решение по жалобе;

б) номер, дата, место принятия решения, включая сведения о должностном лице, решение или действие (бездействие) которого обжалуется;

в) фамилия, имя, отчество (при наличии) или наименование заявителя;

г) основания для принятия решения по жалобе;

д) принятое по жалобе решение;

е) в случае, если жалоба признана обоснованной – сроки устранения выявленных нарушений, в том числе срок предоставления результата государственной услуги;

ж) сведения о порядке обжалования принятого по жалобе решения.

97. Ответ по результатам рассмотрения жалобы подписывается уполномоченным на рассмотрение жалобы должностным лицом органа, предоставляющего государственную услугу.

98. Ростехнадзор отказывает в удовлетворении жалобы в следующих случаях:

а) наличие вступившего в законную силу решения суда по жалобе о том же предмете и по тем же основаниям;

б) подача жалобы лицом, полномочия которого не подтверждены в порядке, установленном законодательством Российской Федерации;

в) наличие решения по жалобе, принятого ранее в соответствии с требованиями Правил подачи и рассмотрения жалоб на решения и действия (бездействие) федеральных органов исполнительной власти и их должностных лиц, федеральных государственных служащих, должностных лиц государственных внебюджетных фондов Российской Федерации, утвержденных постановлением Правительства Российской Федерации от 16 августа 2012 г. № 840, в отношении того же заявителя и по тому же предмету жалобы.

99. Ростехнадзор вправе оставить жалобу без ответа в следующих случаях:

а) наличие в жалобе нецензурных либо оскорбительных выражений, угроз жизни, здоровью и имуществу должностного лица, а также членов его семьи;

б) отсутствие возможности прочитать какую-либо часть текста жалобы, фамилию, имя, отчество (при наличии) и (или) почтовый адрес заявителя, указанные в жалобе.

100. Нарушение должностным лицом, наделенным полномочиями по рассмотрению жалоб на нарушение порядка предоставления государственной услуги, порядка или сроков рассмотрения жалобы либо незаконный отказ или уклонение указанного должностного лица от принятия ее к рассмотрению влечет ответственность, предусмотренную частью 3 статьи 5.63 Кодекса Российской Федерации об административных правонарушениях.

---

## Приложение № 1

к Административному регламенту  
Федеральной службы по экологическому,  
технологическому и атомному надзору  
по предоставлению государственной услуги  
по ведению реестра заключений  
экспертизы промышленной безопасности,  
утвержденному приказом Ростехнадзора  
от № .

### СВЕДЕНИЯ О МЕСТОНАХОЖДЕНИИ, КОНТАКТНЫХ ТЕЛЕФОНАХ, ИНТЕРНЕТ- АДРЕСАХ ЦЕНТРАЛЬНОГО АППАРАТА И ТЕРРИТОРИАЛЬНЫХ ОРГАНОВ РОСТЕХНАДЗОРА

#### ЦЕНТРАЛЬНЫЙ АППАРАТ РОСТЕХНАДЗОРА

Адреса центрального аппарата Ростехнадзора:

105066, Москва, ул. А. Лукьянова, д. 4, стр. 1;

109147, Москва, ул. Таганская, д. 34, стр. 1.

Телефоны для справок: (495) 647-60-81, факс: (495) 645-89-86

Адрес электронной почты: [rostehnadzor@gosnadzor.ru](mailto:rostehnadzor@gosnadzor.ru).

Адрес официального сайта: [www.gosnadzor.ru](http://www.gosnadzor.ru)

#### ТЕРРИТОРИАЛЬНЫЕ ОРГАНЫ РОСТЕХНАДЗОРА

Наименование территориального органа	Субъект Российской Федерации и его цифровые обозначения	Адрес, контактная информация
Межрегиональное технологическое управление Федеральной службы по экологическому, технологическому и атомному надзору	Москва - 01 Чукотский автономный округ - 78 г. Норильск - 70	123056, Москва, ул. Красина, д. 27, стр. 1, тел.: (495) 254-10-55, 254-17-16; факс: (495) 254-04-77; <a href="mailto:mos@gosnadzor.ru">mos@gosnadzor.ru</a> <a href="http://mos.gosnadzor.ru">http://mos.gosnadzor.ru</a>
Центральное управление Федеральной службы по экологическому, технологическому и атомному надзору	Московская область - 02 Смоленская область - 04 Тверская область - 05 Калининградская область - 21 Ярославская область - 18 Владимирская область - 15 Ивановская область - 16 Костромская область - 17	103031, Москва, Газетный пер., д. 3-5, стр. 1, тел.: (495) 629-88-20; факс: (495) 629-15-21; <a href="mailto:cntr@gosnadzor.ru">cntr@gosnadzor.ru</a> <a href="http://cntr.gosnadzor.ru">http://cntr.gosnadzor.ru</a>
Верхне-Донское управление Федеральной службы по	Воронежская область - 12 Белгородская область - 06 Курская область - 07	394038, г. Воронеж, ул. Конструкторов, д. 82, тел.: (4732) 63-26-12;

Наименование территориального органа	Субъект Российской Федерации и его цифровые обозначения	Адрес, контактная информация
экологическому, технологическому и атомному надзору	Липецкая область - 13 Тамбовская область - 14	факс: (4732) 78-91-39; <a href="mailto:vdon@gosnadzor.ru">vdon@gosnadzor.ru</a> <a href="http://vdon.gosnadzor.ru">http://vdon.gosnadzor.ru</a>
Приокское управление Федеральной службы по экологическому, технологическому и атомному надзору	Орловская область - 10 Тульская область - 11 Калужская область - 09 Рязанская область - 03 Брянская область - 08	300041, г. Тула, пр-т Ленина, д. 40, тел.: (4872) 36-26-35; факс: (4872) 36-26-55; <a href="mailto:priok@gosnadzor.ru">priok@gosnadzor.ru</a> <a href="http://priok.gosnadzor.ru">http://priok.gosnadzor.ru</a>
Северо-Западное управление Федеральной службы по экологическому, технологическому и атомному надзору	Санкт-Петербург - 19 Ленинградская область - 20 Новгородская область - 22 Псковская область - 23 Республика Карелия - 24 Мурманская область - 26 Архангельская область - 27 Вологодская область - 28	191028, Санкт-Петербург, ул. Моховая, д. 3, тел.: (812) 273-55-21; факс: (812) 321-49-88; <a href="mailto:szap@gosnadzor.ru">szap@gosnadzor.ru</a> <a href="http://szap.gosnadzor.ru">http://szap.gosnadzor.ru</a>
Печорское управление Федеральной службы по экологическому, технологическому и атомному надзору	Республика Коми и Ненецкий автономный округ - 25	167000, Республика Коми, г. Сыктывкар, ул. Советская, д. 67, тел./факс: (8212) 20-25-53; <a href="mailto:pech@gosnadzor.ru">pech@gosnadzor.ru</a> <a href="http://pech.gosnadzor.ru">http://pech.gosnadzor.ru</a>
Нижне-Волжское управление Федеральной службы по экологическому, технологическому и атомному надзору	Астраханская область - 38 Волгоградская область и Республика Калмыкия - 39 Саратовская область - 51 Пензенская область - 50	400074, г. Волгоград, ул. Огарева, д. 15, тел./факс: (8442) 94-14-14, 94-58-58; <a href="mailto:nvol@gosnadzor.ru">nvol@gosnadzor.ru</a> <a href="http://nvol.gosnadzor.ru">http://nvol.gosnadzor.ru</a>
Северо-Кавказское управление Федеральной службы по экологическому, технологическому и атомному надзору	Краснодарский край и Республика Адыгея (Адыгея) - 30 Ростовская область - 29	350033, г. Краснодар, ул. Ставропольская, д. 4, тел./факс: (861) 262-61-00; <a href="mailto:sevkav@gosnadzor.ru">sevkav@gosnadzor.ru</a> <a href="http://sevkav.gosnadzor.ru">http://sevkav.gosnadzor.ru</a>
Западно-Уральское управление Федеральной службы по экологическому, технологическому и атомному надзору	Удмуртская Республика - 46 Кировская область - 47 Пермский край - 48 Оренбургская область - 49 Республика Башкортостан - 41	614094, г. Пермь, ул. Вильвенская, д. 6, тел.: (342) 227-09-69; факс: (342) 227-09-66; <a href="mailto:zural@gosnadzor.ru">zural@gosnadzor.ru</a> <a href="http://zural.gosnadzor.ru">http://zural.gosnadzor.ru</a>

Наименование территориального органа	Субъект Российской Федерации и его цифровые обозначения	Адрес, контактная информация
Приволжское управление Федеральной службы по экологическому, технологическому и атомному надзору	Республика Татарстан (Татарстан) - 43 Республика Марий Эл - 42 Чувашская Республика (Чувашия) - 44	420097, г. Казань, ул. Зинина, д. 4, а/я 35, тел.: (8843) 31-17-77; факс: (8843) 31-17-02; <a href="mailto:privol@gosnadzor.ru">privol@gosnadzor.ru</a> <a href="http://privol.gosnadzor.ru">http://privol.gosnadzor.ru</a>
Средне-Поволжское управление Федеральной службы по экологическому, технологическому и атомному надзору	Ульяновская область - 52 Самарская область - 53	443035, г. Самара (Обл.) - 2, ел. Нагорная, д. 136а, тел.: (846) 992-90-38, 997-20-38, 332-74-71; факс: (846) 992-77-12; <a href="mailto:srpov@gosnadzor.ru">srpov@gosnadzor.ru</a> <a href="http://srpov.gosnadzor.ru">http://srpov.gosnadzor.ru</a>
Волжско-Окское управление Федеральной службы по экологическому, технологическому и атомному надзору	Республика Мордовия - 45 Нижегородская область - 40	603000, г. Нижний Новгород, Гребешковский откос, д. 7, тел.: (8314) 34-20-73; факс: (8314) 34-20-81; <a href="mailto:volok@gosnadzor.ru">volok@gosnadzor.ru</a> <a href="http://volok.gosnadzor.ru">http://volok.gosnadzor.ru</a>
Северо-Уральское управление Федеральной службы по экологическому, технологическому и атомному надзору	Ханты-Мансийский автономный округ - Югра - 58 Ямало-Ненецкий автономный округ - 59 Тюменская область - 57	625000, г. Тюмень, ул. Хохрякова, д. 10, тел.: (3452) 44-40-13; факс: (3452) 45-32-07; <a href="mailto:sural@gosnadzor.ru">sural@gosnadzor.ru</a> <a href="http://sural.gosnadzor.ru">http://sural.gosnadzor.ru</a>
Уральское управление Федеральной службы по экологическому, технологическому и атомному надзору	Челябинская область - 56 Курганская область - 55 Свердловская область - 54	620144, г. Екатеринбург, ул. Большакова, д. 97, тел./факс: (343) 251-46-79; <a href="mailto:ural@gosnadzor.ru">ural@gosnadzor.ru</a> <a href="http://ural.gosnadzor.ru">http://ural.gosnadzor.ru</a>

Наименование территориального органа	Субъект Российской Федерации и его цифровые обозначения	Адрес, контактная информация
Сибирское управление Федеральной службы по экологическому, технологическому и атомному надзору	Алтайский край - 63 Кемеровская область - 68 Омская область - 61 Томская область - 62 Новосибирская область - 60	650002, г. Кемерово, ул. Институтская, д. 3, Тел.: (3842) 64-54-20, факс: (3842) 34-24-68; <a href="mailto:usib@gosnadzor.ru">usib@gosnadzor.ru</a> <a href="http://usib.gosnadzor.ru">http://usib.gosnadzor.ru</a>
Забайкальское управление Федеральной службы по экологическому, технологическому и атомному надзору	Республика Бурятия - 64 Забайкальский край - 69	672038, г. Чита, ул. Тимирязева, д. 27А, а/я 140 тел.: (3022) 38-25-78; факс: (3022) 35-29-17; <a href="mailto:zab@gosnadzor.ru">zab@gosnadzor.ru</a> <a href="http://zab.gosnadzor.ru">http://zab.gosnadzor.ru</a>
Енисейское управление Федеральной службы по экологическому, технологическому и атомному надзору	Республика Хакасия и Республика Тыва - 65 Красноярский край - 66 Иркутская область - 67	660049, г. Красноярск, пр. Мира, д. 36, тел.: (3912) 27-53-38; факс: (3912) 227-33-97; <a href="mailto:enis@gosnadzor.ru">enis@gosnadzor.ru</a> <a href="http://enis.gosnadzor.ru">http://enis.gosnadzor.ru</a>
Дальневосточное управление Федеральной службы по экологическому, технологическому и атомному надзору	Амурская область - 72 Приморский край - 74 Хабаровский край и Еврейская автономная область - 71 Камчатский край - 75	680000, г. Хабаровск, ул. Запарина, д. 76, тел.: (4212) 42-03-00; факс: (4212) 32-45-26; <a href="mailto:dvost@gosnadzor.ru">dvost@gosnadzor.ru</a> <a href="http://dvost.gosnadzor.ru">http://dvost.gosnadzor.ru</a>
Сахалинское управление Федеральной службы по экологическому, технологическому и атомному надзору	Сахалинская область - 77	693000, г. Южно-Сахалинск, ул. К. Маркса, д. 32, тел.: (4242) 22-48-70; факс: (4242)23-21-64; <a href="mailto:sahal@gosnadzor.ru">sahal@gosnadzor.ru</a> <a href="http://sahal.gosnadzor.ru">http://sahal.gosnadzor.ru</a>
Северо-Восточное управление Федеральной службы по экологическому, технологическому и атомному надзору	Магаданская область - 76	685000, г. Магадан, ул. Пролетарская, д. 11, к. 425, тел.: (4132) 69-92-68, тел./факс: (4132) 62-13-69; <a href="mailto:svost@gosnadzor.ru">svost@gosnadzor.ru</a>

Наименование территориального органа	Субъект Российской Федерации и его цифровые обозначения	Адрес, контактная информация
		<a href="http://svost.gosnadzor.ru">http://svost.gosnadzor.ru</a>
Ленское управление Федеральной службы по экологическому, технологическому и атомному надзору	Республика Саха (Якутия) - 73	677980, Республика Саха (Якутия), г. Якутск, ул. Кирова, д. 13, тел.: (4112) 42-26-38, факс: (4112) 42-08-40; <a href="mailto:lensk@gosnadzor.ru">lensk@gosnadzor.ru</a> <a href="http://lensk.gosnadzor.ru">http://lensk.gosnadzor.ru</a>
Кавказское управление Федеральной службы по экологическому, технологическому и атомному надзору	Ставропольский край - 35 Кабардино-Балкарская Республика - 34 Карачаево-Черкесская Республика - 36 Республика Северная Осетия-Алания - 37 Республика Ингушетия - 31 Республика Дагестан - 32 Чеченская Республика - 33	357500, г. Пятигорск, ул. Подстанционная, 16  <a href="mailto:kav@gosnadzor.ru">kav@gosnadzor.ru</a> <a href="http://kav.gosnadzor.ru">http://kav.gosnadzor.ru</a>
Межрегиональное управление Федеральной службы по экологическому, технологическому и атомному надзору по Республике Крым и г. Севастополю	г. Севастополь - 79 Республика Крым - 80	295000, г. Симферополь, ул. Набережная, д. 71  <a href="mailto:Crim@info.ru">Crim@info.ru</a>

## Приложение № 2

к Административному регламенту  
Федеральной службы по экологическому,  
технологическому и атомному надзору  
по предоставлению государственной услуги  
по ведению реестра заключений  
экспертизы промышленной безопасности,  
утвержденному приказом Ростехнадзора  
от \_\_\_\_\_ № \_\_\_\_\_ .

(ФОРМА)

Бланк организации-  
заявителя

В Федеральную службу по экологическому,  
технологическому и атомному надзору

от \_\_\_\_\_ № \_\_\_\_\_

### Заявление

#### о внесении сведений в Реестр заключений экспертизы промышленной безопасности

Прошу внести в Реестр заключений экспертизы промышленной безопасности заключение экспертизы промышленной безопасности.

Заявитель:

#### Юридическое лицо

Полное наименование \_\_\_\_\_

Сокращенное наименование \_\_\_\_\_

Фирменное наименование \_\_\_\_\_

Адрес места нахождения \_\_\_\_\_

ИНН \_\_\_\_\_,

(согласно документу, выданному налоговым органом)

ОГРН \_\_\_\_\_,

(государственный регистрационный номер записи о создании юридического лица, данные документа, подтверждающего факт внесения сведений о юридическом лице в единый государственный реестр юридических лиц, с указанием адреса места нахождения органа, осуществившего государственную регистрацию)

Почтовый адрес \_\_\_\_\_

Телефон \_\_\_\_\_ факс \_\_\_\_\_

Адрес электронной почты \_\_\_\_\_

#### Индивидуальный предприниматель

ФИО, дата рождения \_\_\_\_\_

Данные документа, удостоверяющего личность \_\_\_\_\_

Адрес места жительства \_\_\_\_\_



ИНН \_\_\_\_\_,

(согласно документу, выданному налоговым органом)

ОГРНИП \_\_\_\_\_,

(государственный регистрационный номер записи о создании индивидуального предпринимателя, данные документа, подтверждающего факт внесения сведений о индивидуальном предпринимателе в единый государственный реестр индивидуальных предпринимателей, с указанием адреса места нахождения органа, осуществившего государственную регистрацию)

Почтовый адрес \_\_\_\_\_

Телефон \_\_\_\_\_ факс \_\_\_\_\_

Адрес электронной почты \_\_\_\_\_

Заключение экспертизы промышленной безопасности:

- документация на консервацию, ликвидацию опасного производственного объекта;
- документация на техническое перевооружение опасного производственного объекта в случае, если указанная документация не входит в состав проектной документации такого объекта, подлежащей экспертизе в соответствии с законодательством о градостроительной деятельности;
- технические устройства, применяемые на опасном производственном объекте;
- здания и сооружения на опасном производственном объекте, предназначенные для осуществления технологических процессов, хранения сырья или продукции, перемещения людей и грузов, локализации и ликвидации последствий аварий;
- декларация промышленной безопасности, разрабатываемая в составе документации на техническое перевооружение (в случае, если указанная документация не входит в состав проектной документации опасного производственного объекта, подлежащей экспертизе в соответствии с законодательством о градостроительной деятельности), консервацию, ликвидацию опасного производственного объекта, или вновь разрабатываемая декларация промышленной безопасности;
- обоснование безопасности опасного производственного объекта, а также изменения, вносимые в обоснование безопасности опасного производственного объекта.

\_\_\_\_\_,

(наименование объекта экспертизы промышленной безопасности)

\_\_\_\_\_

Дата подписания заключения экспертизы промышленной безопасности руководителем экспертной организации \_\_\_\_\_

Регистрационный номер заключения экспертизы промышленной безопасности, присвоенный экспертной организацией \_\_\_\_\_

Сведения об экспертной организации:

Полное наименование \_\_\_\_\_

Сокращенное наименование \_\_\_\_\_

Адрес места нахождения \_\_\_\_\_

ИНН \_\_\_\_\_,

(согласно документу, выданному налоговым органом)

ОГРН \_\_\_\_\_,

(государственный регистрационный номер записи о создании юридического лица, данные документа, подтверждающего факт внесения сведений о юридическом лице в единый государственный реестр юридических лиц, с указанием адреса места нахождения органа, осуществившего государственную регистрацию)

Способ получения результата оказания государственной услуги:

- в регистрирующем органе
- почтовым отправлением
- в электронной форме

\_\_\_\_\_

(подпись)

М.П.

\_\_\_\_\_

«\_\_» \_\_\_\_\_ 20\_\_ г.  
(Ф.И.О.)

(дата)

\_\_\_\_\_

### Приложение № 3

к Административному регламенту  
Федеральной службы по экологическому,  
технологическому и атомному надзору  
по предоставлению государственной услуги  
по ведению реестра заключений  
экспертизы промышленной безопасности,  
утвержденному приказом Ростехнадзора  
от \_\_\_\_\_ № \_\_\_\_\_  
(ФОРМА)

Бланк организации -  
заявителя

Федеральная служба по экологическому,  
технологическому и атомному надзору

от \_\_\_\_\_ № \_\_\_\_\_

#### **Заявление о предоставлении сведений из реестра заключений экспертизы промышленной безопасности**

Прошу предоставить сведения из Реестра заключений экспертизы  
промышленной безопасности о заключении экспертизы промышленной безопасности

\_\_\_\_\_,  
(наименование объекта экспертизы промышленной безопасности)

подготовленное \_\_\_\_\_  
(наименование экспертной организации, проводившей экспертизу промышленной

безопасности, адрес ее места нахождения, ИНН)

и/или зарегистрированное под номером \_\_\_\_\_

(регистрационный номер заключения экспертизы промышленной  
безопасности)

Заявитель \_\_\_\_\_

(полное и сокращенное наименование организации, должность и ФИО руководителя  
организации – для юридических лиц, ФИО – для физических лиц)

Контактная информация:

Адрес места нахождения: \_\_\_\_\_

Почтовый адрес с указанием индекса: \_\_\_\_\_

Телефон с указанием кода города: \_\_\_\_\_

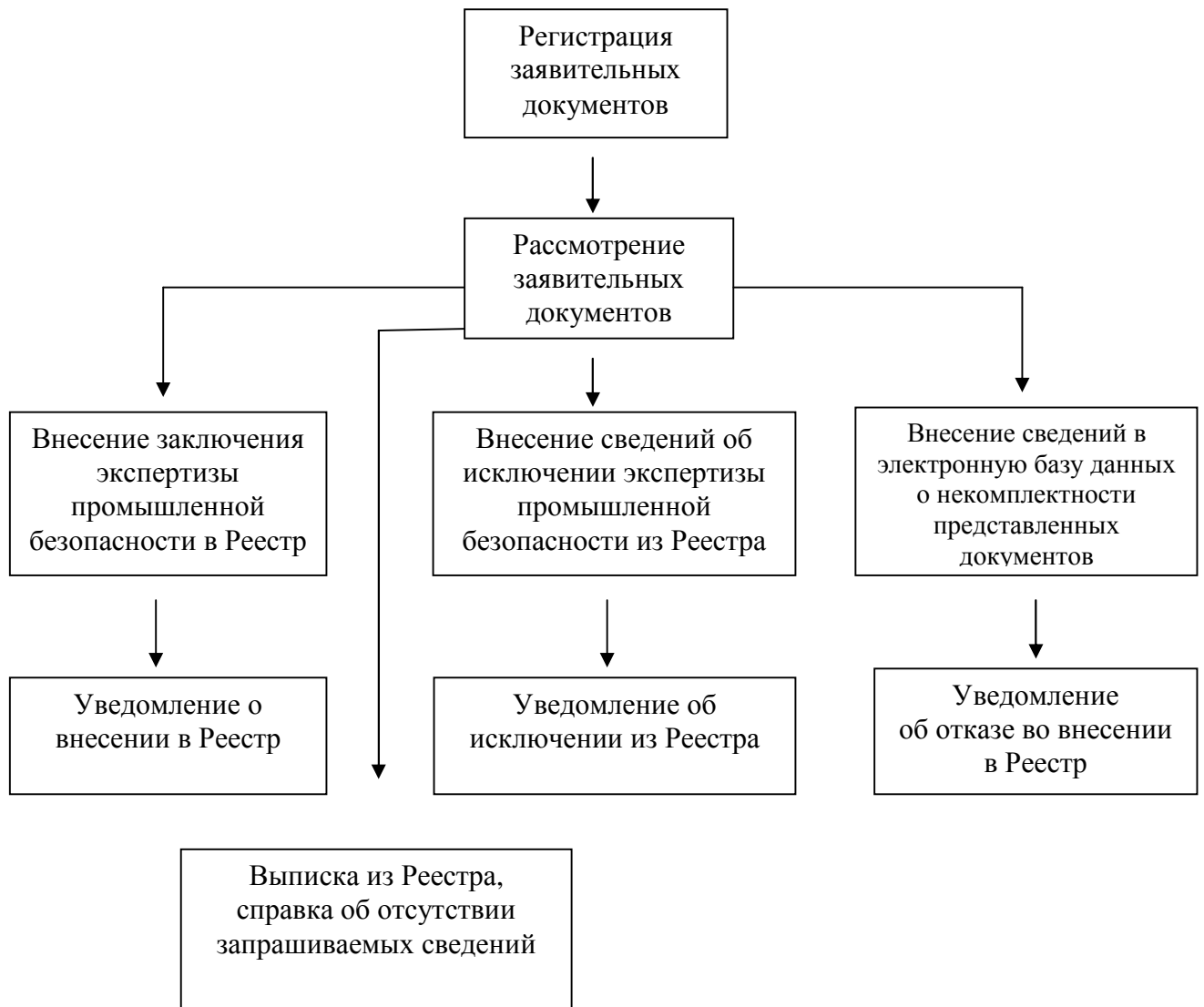
Адрес электронной почты: \_\_\_\_\_

\_\_\_\_\_

Подпись заявителя

Дата \_\_\_\_\_

### БЛОК-СХЕМА ПОСЛЕДОВАТЕЛЬНОСТИ ПРЕДОСТАВЛЕНИЯ ГОСУДАРСТВЕННОЙ УСЛУГИ



## Приложение № 5

к Административному регламенту  
Федеральной службы по экологическому,  
технологическому и атомному надзору  
по предоставлению государственной  
услуги по ведению реестра заключений  
экспертизы промышленной безопасности,  
утвержденному приказом Ростехнадзора  
от \_\_\_\_\_ № \_\_\_\_\_

### РАСШИФРОВКА СТРУКТУРЫ РЕГИСТРАЦИОННОГО НОМЕРА ЗАКЛЮЧЕНИЯ ЭКСПЕРТИЗЫ ПРОМЫШЛЕННОЙ БЕЗОПАСНОСТИ

Регистрационный номер проставляется на титульном листе заключения экспертизы по следующей схеме.

Регистрационный номер состоит из четырех групп знаков, разделенных тире (дефисом), вида XX-XX-XXXXX-XXXX.

Первая группа знаков (XX) идентифицирует регистрирующий орган. Цифровые обозначения территориальных органов Ростехнадзора приведены в приложении № 1 к настоящему Административному регламенту.

Вторая группа знаков (XX) идентифицирует объект экспертизы и может принимать следующие значения, представляющие собой условные обозначения объекта экспертизы:

ДК – документация на консервацию опасного производственного объекта;

ДЛ – документация на ликвидацию опасного производственного объекта;

ТП – документация на техническое перевооружение опасного производственного объекта в случае, если указанная документация не входит в состав проектной документации такого объекта, подлежащей экспертизе в соответствии с законодательством о градостроительной деятельности;

ТУ – технические устройства, применяемые на опасном производственном объекте;

ЗС – здания и сооружения на опасном производственном объекте;

ДБ – декларация промышленной безопасности опасного производственного объекта;

ОБ – обоснование безопасности опасного производственного объекта.

Третья группа знаков является цифровой, содержит числа от 00001 до 99999 и представляет собой порядковый номер заключения экспертизы в порядке его поступления в Ростехнадзор или его территориальный орган.

Четвертая группа знаков является цифровой и обозначает год представления на внесение в Реестр заключения экспертизы.

## Приложение № 6

к Административному регламенту  
Федеральной службы по экологическому,  
технологическому и атомному надзору  
по предоставлению государственной услуги  
по ведению реестра заключений  
экспертизы промышленной безопасности,  
утвержденному приказом Ростехнадзора  
от \_\_\_\_\_ № \_\_\_\_\_

(рекомендуемый образец)

### СВЕДЕНИЯ ИЗ РЕЕСТРА ЗАКЛЮЧЕНИЙ ЭКСПЕРТИЗЫ ПРОМЫШЛЕННОЙ БЕЗОПАСНОСТИ, ПОДЛЕЖАЩИЕ РАЗМЕЩЕНИЮ НА ОФИЦИАЛЬНОМ САЙТЕ РОСТЕХНАДЗОРА

№ п/п	Наименование и адрес заявителя, ФИО руководителя, телефон, факс, адрес электронной почты	Объект экспертизы	Наименование объекта экспертизы	Наименование экспертной организации, ФИО руководителя, телефон, факс, адрес электронной	Номер лицензии экспертной организации	Номер квалификационного удостоверения эксперта	Регистрационный номер, присвоенный заключению экспертизы промышленной безопасности	Дата внесения заключения экспертизы промышленной безопасности в Реестр